



Мелавое...

Родной земли

очарованье

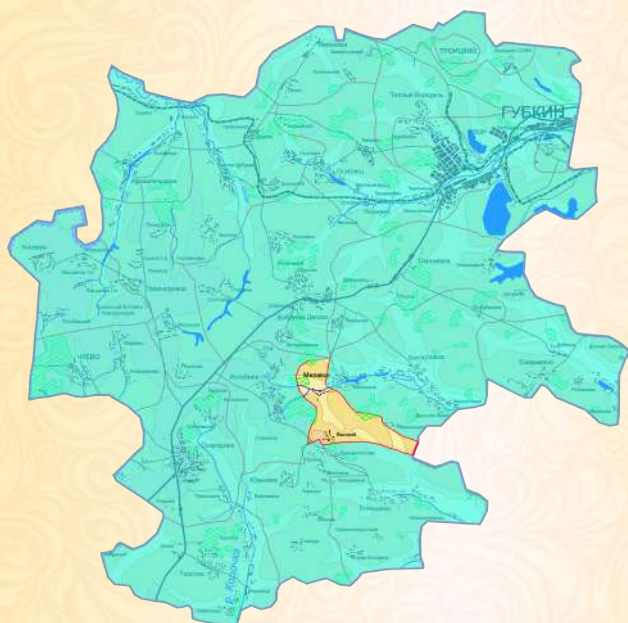


Мелавое, село – административный центр Мелавской сельской территории Губкинского городского округа. В состав территории входят: село Мелавое, хутор Высокий..

В современных границах Мелавская территориальная администрация образована в 2007 г. в составе Губкинского городского округа.

Численность населения территории – 552 человека, в т.ч.: с. Мелавое – 521, х. Высокий – 31.

Глава администрации – Гладких Людмила Ивановна.



Село Мелавое расположено в центральной части Губкинского района у истоков реки Орлик, удалено от районного центра города Губкина на 28 км. С районным центром соединено дорогой с твёрдым покрытием. Ближайшая железнодорожная станция «Чаплыжное» - 27 км.

В центре прекрасных природных ландшафтов расположена Мелавская сельская территория с богатым историческим прошлым, славными трудовыми достижениями людей, девственной природой и живыми источниками воды.



Уважаемые друзья!

Наша родина состоит не только из мегаполисов и крупных промышленных центров. Коренная Россия — это Россия малых городов, поселков, сел и хуторов. Они являются опорой растущих городов, где многое из нашей народной культуры отодвигается на второй план. Но историческое наследие не раз подтверждало, что «в корнях наша правда, в корнях наша сила».

В 2016 году в Губкинском городском округе МБУК «Централизованной библиотечной системой № 2» реализован проект «Создание привлекательного имиджа сельских территорий Губкинского городского округа («Нет на свете малой родины прекрасней»)), в рамках которого изданы буклеты по каждой сельской территории, где отражены истории сел, их самобытность и достопримечательности. Сёла Губкинского городского округа расположены в самом центре России. Это уникальные заповедники народной культуры с неповторимой музыкальной, песенно-хореографической традицией, обрядностью, с незабываемыми ландшафтами, девственной природой и живыми источниками воды. Они имеют славные традиции и богатую историю. На сельских территориях реализуются проекты, направленные на улучшение качества жизни селян. Здесь созданы социальные кластеры с необходимыми социально-культурными объектами. Добротные красивые дома, крепкие хозяйства и ухоженные огороды — таков современный уровень жизни селян.

Сегодня села растут, благоустраиваются, и продолжают сохранять богатые культурные и духовные традиции, тем самым привлекая к посещению и знакомству с сельской жизнью все больше горожан.

Надеюсь, что изданный буклет вызовет неподдельный интерес и поможет еще раз подчеркнуть важность и сущность Малой родины, красоту и неповторимость Губкинского края.

**Заместитель главы администрации
по социальному развитию**



С.Н. Жирякова



● МЕЛАВОЕ: СТРАНИЦЫ ИСТОРИИ

Село Мелавое на юге граничит с землями с. Коньшино Губкинского района, землями с. Огибное Чернянского района, на востоке с землями Богословского сельского округа, на севере с землями Сергиевского и Боброводворского округов, на юго-западе с землями Юрьевского сельского округа.

Близ х. Высокий находится самая высокая точка Среднерусской возвышенности – 276 м над уровнем моря.

Создание Белгородской оборонительной черты способствовало заселению и экономическому развитию края. Сюда пришли «служивые люди», которые получали жалованье от казны земельными угодьями.

Село Мелавое со времени возникновения и весь XVIII век относилось к Корочанскому уезду.

Название «Мелавое» произошло от наличия большого количества меловых обнажений в наших местах. (Название села в документах до середины XX в. писалось как «Меловое»).

Первые избы появились в Дроновом и Толмачевом логах, потому что эти места хорошо защищены от ветров. По рассказам старожилов, еще в начале XX в. речка протекала по селу гораздо шире того ручья, которым теперь начинается р. Орлик, и Заоткоп представлял собою болотистое место, поэтому и заселились здесь гораздо позже. По берегам речки был большой лес, который со временем раскорчевали и балку или урочище стали называть «Сеновое», где косили много сена.

В обработке земли господствовала трехпольная система: поле озимое, поле яровое, поле не засеянное – пар. Сеяли озимую рожь, овес, просо, ячмень, а также коноплю. Главным орудием труда была соха, борона, серп, коса. Сев с лукошка в разброс. Главной тягловой силой была лошадь.

По книге «Курская губерния. Список населенных мест по сведениям 1862 года» – с. Мелавое относится к Старооскольскому уезду, от уездного города удалено на 42 версты, смешанного поселения казенных и владельческих (крепостных) крестьян, 157 дворов, всего жителей – 1471.

В 1871 году в селе была построена кирпичная церковь во имя Покрова Пресвятой Богородицы. Длина ее составляла 25,5 м, ширина 15 м, высота до карниза 5,5 м, на кровле большая глава, 3 двери, иконостас – 22,9 м, колокольня двухъярусная, высота – 24,5 м. При церкви в 1875 г. была построена деревянная сторожка. Церковь строилась на пожертвования зажиточных людей с. Мелавое. Кирпич для церкви обжигался в селе, он был разных размеров. Сохранились места добычи глины для строительства.

В 1874 г. была открыта первая церковно приходская школа, где учили дьячки и церковные служители.

В 1895 г. Старооскольским земством была выделена денежная сумма на постройку здания школы в селе. Первой учительницей была Шарыгина Мария Ивановна. При земской школе были две библиотеки. В 1906 г. в школе обучалось 203 ученика.

В конце XIX начале XX в. в селе получило распространение кустарное бондарное производство, промысел по про-

изводству телег, умельцы по пошиву обуви, печники, мастера декоративной вышивки и росписи масляными красками. В селе имелись: 3 кузницы, просорушка, водяная мукомольная мельница и 16 ветряных мельниц, две маслобойни.

В 1907 г. село административно относилось к Богословской волости Старооскольского уезда. Землепользование крестьян с. Мелавого выглядело следующим образом: бывших государственных крестьян – 291 двор, всего населения 1980 жителей (1010 мужчин, 970 женщин). Занимаются земледелием – 267 дворов (973 мужчины), не занимаются земледелием – 23 двора (36 мужчин).

В 1910 г. с. Мелавое относилось к Истобнянской волости Старооскольского уезда Курской области.

В 1918 г. установлена советская власть. Председателем сельского Совета был Ковалев Н.И.

В 1930 г. в селе образовалось 5 колхозов:

«Память Ильича», «Свободный труд», «Новый путь», «Красный хутор», им. Кирова.

В 30-е гг. церковь была разрушена. Кирпич и щебень использовался в строительстве больницы в с. Бобровы Дворы и для строительства зданий Богословской МТС.

В 1950 г. 5 колхозов объединились в один – «Память Ильича», председатель В. А. Толмачев.

Началось строительство животноводческих ферм, гаража, зернохранилища. На х. Высоком был построен клуб с водяным отоплением, начальная школа, где много лет работала Сасина О.К.

В 1963 г. в село провели электричество. В 1964 г. было открыто здание новой Мелавской восьмилетней школы. Директор школы – Скрипин Михаил Кирилович. Большое светлое зданиеместило 360 учеников.

1967 г. – всего население 1219 человек, хозяйств 365. Колхоз «Память Ильича» объединили с колхозом им. XXII партсъезда (с. Истобное). Председателем колхоза стал Колодезный Алексей Анатольевич. В с. Мелавом организован производственный участок (бригада).

3 марта 1983 г. вновь образован колхоз «Память Ильича». На территории Мелавского сельского Совета расположено два населенных пункта, имеется фельдшерско-акушерский пункт, школа на 100 мест (33 ученика), библиотека, почтовое отделение, магазин. Население села 418 человек, 176 хозяйств. Председатель колхоза – Дзевульский Николай Константинович, председатель сельского Совета – Дороганов Дмитрий Васильевич, секретарь партийной организации – Жилин Николай Михайлович.

В 1985-1992 гг. построено двухэтажное здание сельского Дома культуры со зрительным и танцевальным залами, библиотекой, комнатами для кружковой работы. Открылся магазин, детский сад на 30 мест, проведен водопровод в с. Мелавое и на х. Высокий, проложена асфальтированная дорога, связывающая село с районным центром г. Губкин.

С 1992 г. начали развиваться фермерские хозяйства. В АО «Мелавское» было более 500 га земли районного фонда распределения, 470 га по распоряжению главы администрации района было отдано 12 крестьянско-фермерским хозяйствам.

В ноябре 1996 г. в село поступил природный газ.

В январе 2004 г. по областной программе «1000» асфальтирована дорога по селу.

В январе 2005 г. образовано Истобнянское сельское поселение, в границах которого находились села: Истобное, Мелавое; хутора: Богомолье, Высокий, Сакменка.

В 2007 г. состоялось объединение города и сельских поселений в единое муниципальное образование «Губкинский городской округ». В связи с этим в Губкинском муниципальном районе проведена реорганизация сельских поселений. Образовано 19 территориальных администраций, среди них Мелавская территориальная администрация Губкинского городского округа. В 2007 г. при переписи населения в с. Мелавое проживает 528 человек.

В 2007 г. в результате аукциона по продаже имущества СПК «Мелавский» от 21.03.2007 г. победителем было признано КФХ «Любава», фермер Гущин В.И.

В 2010 г. по программе «Зеленая столица», которая предусматривает озеленение и ландшафтное обустройство всей территории Белгородской области, в с. Мелавое высадили 1200 саженцев ясеня зеленого.

В связи с ликвидацией муниципального общеобразовательного учреждения «Мелавская основная общеобразовательная школа» 1 сентября 2011 года 25 Мелавских школьников начали учебный год в МОУ «Боброводворская СОШ» с. Бобровы Дворы.

В настоящее время в состав Мелавского сельского округа входят два населенных пункта: с. Мелавое, х. Высокий с численностью населения 554 человек. Общая земельная площадь составляет 3273 га, в том числе пашни 2611 га.

На территории Мелавской территориальной администрации на 2012 г. находятся: Мелавский сельский Дом культуры, Мелавская сельская библиотека с книжным фондом 9998 экземпляров книг; фельдшерско-акушерский пункт; детский сад «Аленушка»; магазин «Рассвет».



● ОТКРЫТИЕ ВЪЕЗДНОГО ЗНАКА

В селе Мелавое установлен уникальный въездной знак, отражающий самобытность Мелавской сельской территории, призванный составить первое впечатление о населенном пункте. В его создание вложили силы и средства многие отзывчивые и неравнодушные к селу граждане.

Торжественная церемония открытия знака состоялась 1 октября 2014 года. На мероприятии присутствовали: глава администрации Губкинского городского округа А.А. Кретов, председатель Совета депутатов округа А.П. Гаевой, благочинный второго Губкинского округа протоиерей Димитрий Карпенко, настоятель храма Святого Великомученика Георгия Победоносца иерей Алексей Сысманов, жители и гости села.

Два прекрасных лебедя, озерная гладь, камыши и меловые склоны — именно этот пейзаж можно увидеть сегодня на въездном знаке села Мелавое. И это не просто символ: в здешнем водоеме уже долгие годы обитает пара лебедей.



В праздничной программе Мелавского Дома культуры было рассказано об истории развития села Мелавое, которая включает в себя как славные, так и трагические моменты.

Глава администрации Губкинского городского округа Анатолий Алексеевич Кретов поздравил жителей села с открытием въездного знака и выразил уверенность, что все имеющиеся проблемы развития сельской территории будут решаться сообща.

Глава Мелавской сельской администрации Людмила Гладких в завершении торжественной церемонии поблагодарила С.П. Бочарова, директора ООО «Стройка», чьими трудами был устроен памятный въездной знак в село Мелавое.

Благочинный второго Губкинского округа протоиерей Димитрий Карпенко также сердечно поздравил селян и провел чин освящения знака.



● НЕМЕРКНУЩИЙ СВЕТ ВСЕНАРОДНОГО ПОДВИГА!

Участницей Сталинградской битвы была Шаповалова Клавдия Денисовна. Она была медсестрой и оказала помощь 200-м защитникам города, вынесла из боя 60 раненых солдат. За боевые заслуги и добросовестный труд К.Д. Шаповалова награждена орденом «Красного Знамени», «Трудового Красного Знамени», «Орденом Отечественной войны II-степени», многочисленными медалями: «За отвагу», «За трудовые отличия».

Жители села хорошо пом-

Во время Великой Отечественной войны с территории сельского Совета мобилизовано на фронт 666 человек, погибли 310, из них пропали без вести 198 человек.



Ежегодная акция «Бессмертный полк»



нят своего земляка генерала-майора Василия Васильевича Гладкова, который начал свой путь от Халхин-Гола и закончил Западной Европой. За боевые заслуги награжден Орденом Красного Знамени. В 1953 г. Гладкову В.В. было присвоено звание генерал-майор. В честь его имени названа одна из улиц села.

В 1989 г. в с. Мелавое открыт памятник односельчанам, погиб-

Фронт-овик вспоминает о том, какой длинной была его дорога к Победе: «Проводили меня на войну 12 февраля 1943 г. Как только в Старом Осколе была сформирована маршевая рота, в составе которой был и я, ее направили под Прохоровку. Так что боевое крещение состоялось в ожесточенных боях. Там же после бомбового удара меня контузило. Накрыло землей так, что однопольчане с трудом откопали».



**Ветеран Великой
Отечественной войны
Дронов Василий Дмитриевич**

шим в Великой Отечественной войне, вокруг обелиска посажен парк.

1998 г. на территории была начата работа по сбору анкетных данных об участниках войны, итогом этой работы стала книга, изданная в 2005 г. администрацией и Советом ветеранов Мелавского сельского округа «Фронтовые дороги мелавцев».



● СЕЛЬСКОЕ ХОЗЯЙСТВО

На Мелавской территории находится усадьба виноградаря и пчеловода Жилина Михаила Николаевича. Он выращивает более двадцати сортов винограда, знает премудрости посадки и ухода за ним. На его усадьбе интересные конструкции его подвязки, огромная теплица и множество саженцев.

Гладких Иван Васильевич - опытный виноградарь, выращивает на своем подворье около 30 тщательно отобранных, наиболее подходящих по своим вкусовым качествам и биологическим особенностям сортов винограда. Постоянно участвует в ярмарках - выставках разного уровня, имеет награды. Так же Иван Васильевич - известный пчеловод, имеет в своем личном подсобном хозяйстве 20 пчелосемей.



● ОБРАЗОВАНИЕ

ДЕТСКОЕ ДОШКОЛЬНОЕ УЧРЕЖДЕНИЕ МБДОУ «Детский сад №29 «Алёнушка»

Детский сад «Аленушка» создан на основании решения восьмой сессии Мелавского сельского Совета народных депутатов Губкинского района Белгородской области от 19 декабря 1991 года.

Прием детей осуществляется в соответствии с Уставом МБДОУ и нормативно-правовыми актами, регулирующими деятельность дошкольного учреждения. Детский сад посещают дети от 1,5 до 7 лет. В учреждении функционирует одна разновозрастная группа. Заведующая детским садом – Тюк Светлана Евгеньевна.



● КУЛЬТУРА

ДОМ КУЛЬТУРЫ СЕЛА МЕЛАВОЕ

25 января 2013 года в селе Мелавое состоялось торжественное открытие обновленного после капитального ремонта и реконструкции Дома культуры. Это один из культурных объектов долгосрочной целевой программы правительства Белгородской области. Чин освящения совершил настоятель храма св. Георгия Победоносца с. Истобное иерей Алексей Сысманов.

В Доме культуры функционируют клубные формирования: Вокальный коллектив «Весняночка», «Росиночка», «Ивушка», клуб «Хозяюшка», семейный клуб «Идеал», молодежные клубы «Юность» и «Встреча».



МЕЛАВСКАЯ МОДЕЛЬНАЯ БИБЛИОТЕКА

Мелавская сельская библиотека открыта в 1922 году. В 30-е годы её перевели в сельский Совет, заведовал ею на общественных началах председатель сельского Совета Д.Ф. Толмачев. В 1978 году библиотека вошла в централизованную библиотечную систему Губкинского района как библиотека-филиал № 15.

В 1989 году библиотеку перевели в новый Дом культуры. В 2012 году после капитального ремонта, она оснащена компьютерным оборудованием и новой мебелью.

Библиотека является центром летописания: восстановлена история села, ведется Летопись текущих событий, созданы электронные банки данных: «Фронтовые дороги мелавцев», «Природные жемчужины родного края», «Герои Советского Союза Губкинского района».

В 2012 году на базе библиотеки открыт Центр правовой информации и произведена установка локальной версии ИПС «Законодательство России», которая позволяет осуществлять поиск правовых актов федерального и регионального уровня.

Одним из приоритетных направлений в деятельности библиотеки является работа с социально-незащищенными слоями населения. Она работает по целевой авторской программе «Милосердие», организована работа клуба для пожилых «Встреча».

Для детей работает клуб «Муравейник», на заседаниях которого проводятся эко-экскурсы, шоу-викторины, фестивали творчества, экологические турниры.

В 2014 году библиотеке присвоен статус «модельной». Заведующая библиотекой – Григорьева Ирина Валерьевна.



ТВОРЧЕСТВО СЕЛА МЕЛАВОЕ

Мастер декоративно-прикладного искусства Пустоселова Татьяна Григорьевна занимается вышивкой картин гладью, крестом, шитьем обуви, декоративным оформлением.

Гладких Лариса Николаевна, мастер декоративно-прикладного искусства Мелавского Дома культуры, занимается лоскутным шитьем в технике ганутель, вышивкой крестом, бисером, вязанием крючком.



● МЕЛОВОЕ ПРАЗДНИЧНОЕ

День села

С 2004 г. стало традицией проводить День села в престольный праздник Покрова Пресвятой Богородицы. Село Меловое не имеет собственного храма, но в народной памяти сохранилось необходимость совершать престольный день села, который посвящен празднику Покрова Пресвятой Богородицы.



Масленица

Масленица - один из древнеславянских народных праздников. Веселый праздник с массовыми гуляньями, играми и забавами. Круглые желтые блины являются символом солнца, а значит, обновления и плодородия. Съесть блин на Масленицу - значит, проглотить кусочек солнца, его тепла, нежности и щедрости.



Народное гуляние «На Ивана, на Купалу»

Праздник связан с летним солнцестоянием. В этот день жители и гости села водят хороводы, плетут венки, обливаются водой, жгут костры и прыгают через них. Основное действо разворачивается в живописном месте на территории около освященного родника. Хозяева и гости поют, танцуют, участвуют в конкурсах, а затем садятся за общий стол. Угощение всегда на славу: молодая картошечка, малосольные огурчики, игристый квас, домашняя выпечка.



● ДОСТОПРИМЕЧАТЕЛЬНОСТИ СЕЛА «Родник Святой Троицы»

Источник заключен в деревянный сруб из мореного дуба, закрывается крышкой. Над ним установлен декоративный ворот. Рядом проходит деревянный желоб. Над срубом деревянный навес-беседка, украшенный резьбой, с шестискатной крышей из металлочерепицы, украшенной маковкой с крестом. В беседке деревянный пол, есть две иконы. Обустраивали его местные мастера – братья Александр и Михаил Жилины.

Ниже по течению есть дощатый настил и деревянный мосток (мостик Любви) для удобства подходов. Еще ниже находится открытая купель, для захода в воду сделана деревянная лестница.

Характеристика природных сообществ, представленных на участке – пойменное редколесье и влажно-луговое разнотравье: ракета, осоки, мать-и-мачеха, одуванчик, подорожник.

Родник села Мелавое участвовал в областном конкурсе «Лучшие родники Белгородчины» в 2007 году, где занял 3 место и получил премию. Находясь у Святого источника невозможно удержаться и не испить чудодейственной кристально-чистой, ключевой воды.

«Родник Святой Троицы», другое название «Исаев ключ» расположен северо-восточнее села Мелавое, в пойме реки Орлик. Источник был освящен священнослужителями 22 июня 2002 года в День Святой Троицы. Родник стал почитаемым местом, для проведения водосвятия и крещенских купаний в лютые морозы.



07/07/2010

● МЕЛОВОЕ – НАШЕ СЧАСТЛИВОЕ ДЕТСТВО



07/02/2014



● МОЛОДЕЖЬ – БУДУЩЕЕ СЕЛА

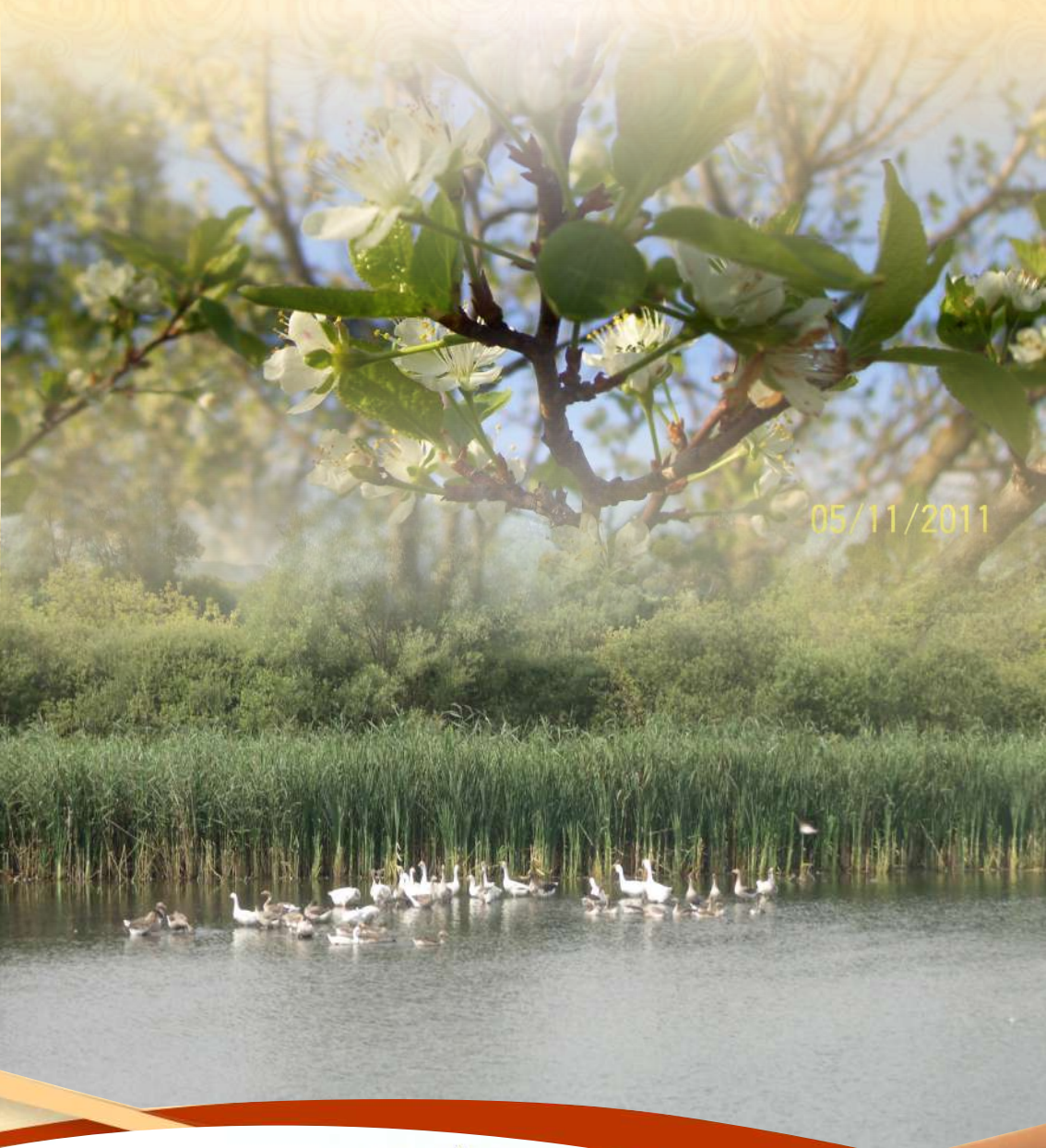




**Ходячих
Виктор Филиппович**



● РОДНОЙ ПРИРОДЫ КРАСОТА





Материал подготовлен МБУК «Централизованная библиотечная система № 2»
Губкинского городского округа, 2016 г.

Составители: Киреева И.В., Григорьева И.В., Лысых Р.П.

Ответственный за выпуск Шамраева Л.А.

Дизайн и верстка Белоусова Е.И.

Электронная почта: gub-rajon@yandex.ru

Отпечатано ООО «Ассистент плюс»

309512 Белгородская обл., г. Старый Оскол, м-н Жукова, д. 45

ИНН/КПП 3128091751/312801001 ОГРН 1133128000598

Тел. (4725) 45-20-61, 8-903-884-29-94

e-mail: assistant-plus@yandex.ru