



*Богословка...*

*Жизни нашей исток*

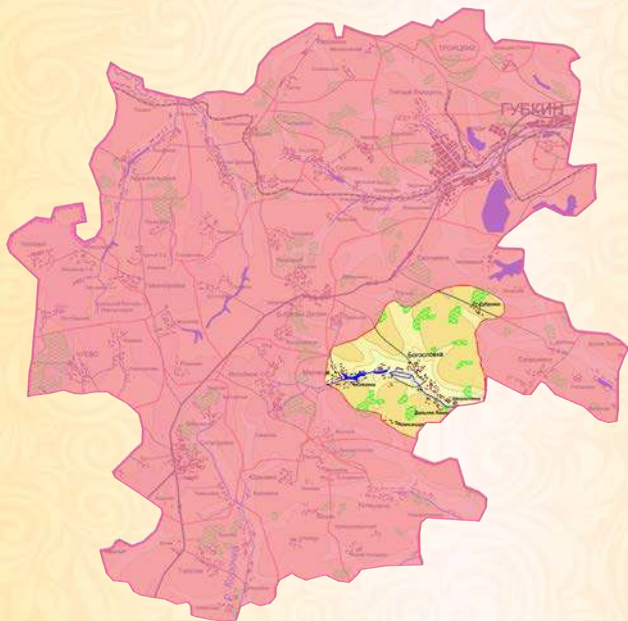


**Богословка**, село – административный центр Богословской сельской территории Губкинского городского округа, куда входят села Богословка, Хворостянка, Чибисовка, Дальняя Ливенка, хутора Александровский, Дубравка.

В современных границах Богословская территориальная администрация оформлена в 2007 г. в составе Губкинского городского округа.

Численность населения территории 968 человек, в т.ч.: с. Богословка – 405, с. Дальняя Ливенка – 161, с. Хворостянка – 308, с. Чибисовка – 36, х. Александровский – 42, х. Дубравка – 16.

Глава администрации – Глухенко Иван Николаевич.



#### **Село Богословка**

расположено на юго-востоке Среднерусской возвышенности в зоне лесостепи, в юго-восточной части Губкинского района. Село расположено в 25 км от районного центра г. Губкин, с районным центром соединяет дорога с твердым покрытием. В 12-ти км от села проходит трасса Белгород - Воронеж.

Село Богословка – одно из древнейших сёл Губкинского района. Уникальный заповедник народной культуры с её неповторимой музыкальной, народно-поэтической традицией, обрядностью, многоцветной палитрой народного костюма, художественных промыслов, ремёсел.



## Уважаемые друзья!

Наша родина состоит не только из мегаполисов и крупных индустриальных центров. Коренная Россия – это Россия малых городов, поселков, сел и хуторов. Они являются опорой растущих городов, где многое из нашей народной культуры отодвигается на второй план. Но историческое наследие не раз подтверждало, что «в корнях наша правда, в корнях наша сила».

В 2016 году в Губкинском городском округе МБУК «Централизованной библиотечной системой № 2» реализован проект «Создание привлекательного имиджа сельских территорий Губкинского городского округа («Нет на свете малой родины прекрасней»)), в рамках которого изданы буклеты по каждой сельской территории, где отражены истории сел, их самобытность и достопримечательности. Сёла Губкинского городского округа расположены в самом центре России. Это уникальные заповедники народной культуры с неповторимой музыкальной, песенно-хореографической традицией, обрядностью, с незабываемыми ландшафтами, девственной природой и живыми источниками воды. Они имеют славные традиции и богатую историю. На сельских территориях реализуются проекты, направленные на улучшение качества жизни селян. Здесь созданы социальные кластеры с необходимыми социально-культурными объектами. Добротные красивые дома, крепкие хозяйства и ухоженные огороды – таков современный уровень жизни селян.

Сегодня села растут, благоустраиваются, и продолжают сохранять богатые культурные и духовные традиции, тем самым привлекая к посещению и знакомству с сельской жизнью все больше горожан.

Надеюсь, что изданный буклет вызовет неподдельный интерес и поможет еще раз подчеркнуть важность и сущность Малой родины, красоту и неповторимость Губкинского края.

**Заместитель главы администрации  
по социальному развитию**



**С.Н. Жирякова**



## ● БОГОСЛОВКА: СТРАНИЦЫ ИСТОРИИ

**В** 1715 г. князем Мышецким, бывшем в то время Оскольским воеводой, на землях, полученных за службу, основана слобода Мышенка. В слободе строится деревянная часовня во имя святого апостола евангелиста Иоанна Богослова – отсюда и другое название – Богословка, ставшее со временем основным.

В 30-е гг. XVIII столетия слобода Богословка принадлежит офицеру Семёновского полка И.А. Воейкову, поселившему в слободу 821 душу крепостных малороссиян. В 1782 г. по генеральному межеванию слобода Богословская состояла во владении титулярного советника и кавалера И.Ф. Башилова.

Помещичьи владения со временем меняли своих хозяев. Земли с крестьянами переходили от одного хозяина к другому, дробились в результате продажи отдельных земельных участков, отделения наследникам и в приданное – так складывались помещичьи владения Богословской округи к XIX в.

В 1816 г. Е.И. Шаховской купил у одного из Богословских помещиков земли и крепостных крестьян «в наличности мужеска пола 81, женска 85 душ».

Владимир Гаврилович Раевский женился на дочери Егора Ивановича Шаховского и после его смерти сам стал владельцем земель в с. Богословка. В 50-е гг. XIX в. выйдя в отставку, в своем имении построил новый дом и заложил сад с ландшафтным парком. Владимир Гаврилович с сочувствием относился к декабристам, разделял их взгляды и с детства проникся глубоким уважением к своему двоюродному брату. Их встреча произошла летом 1858 г., когда опальный декабрист более чем через тридцать лет вновь приехал на родину. После холодного приема сестер, которое испытал В.Ф. Раевский в Хворостянке, старый декабрист нашел самый радушный прием в доме Владимира Гавриловича, он сделал все, чтобы двоюродному брату и племяннику Юлию, приехавшим вдвоем из Сибири было хорошо в его доме. Дни, проведенные в Богословке, навсегда сдружили двух Владимиров.

В 1843 г. слобода Богословская «Мышенка тож» с селом Орлеаном – «Башиловкой тож», с сельцом Колодезным состоят в общем владении генерал-майорши М.Г. Жиленковой и Н.П. Бурнашовой; князей Дмитрия и Николая Шаховских; капитанши 2-го ранга Н.Е. Струковой, артиллерии капитанши В.Н. Рышковой и прапорщика П.Н. Старова. В 1844 г. земли, принадлежавшие этим владельцам были размежеваны на 6 частей. С тех времён улицы села носят имена своих бывших владельцев: Башиловка, Бурнашовка, Раевка, Шаховка, Старовка, Рышковка.

В XIX в. в округе начинают работать несколько церквей: в Хворостянке во имя Андрея Первозванного, в Богословке (Мышенке) во имя Живоначальной Троицы, на хуторе Александровском церковь во имя Серафима Саровского.

Перепись 1885 г. насчитала в слободе 182 двора и 1259 крестьян (643 мужчины и 616 женщин). В хозяйствах

крестьян Богословки – 230 лошадей и 87 жеребят, 168 коров и 85 телят, 939 овец, 120 свиней. 9 дворов занимались пчеловодством (74 улья). Всего же в Богословской волости было 38 пасечников, 10 кузнецов, 49 косарей, 60 портных, 10 плотников и 3 столяра, 3 печника, 6 пильщиков и 3 угольщика, 162 поденщика и 165 батраков.

В селе была лавка братьев Гадецких, располагавшаяся в рубленом амбаре, торговля в ней шла ежедневная. Покупателям здесь предлагали промышленные и продуктовые товары.

В 1895 г. слобода Богословка являлось волостным селом, располагалось при реке и прудах, в 234 двора, 1545 жителей, каменная церковь, земское училище, волостное правление, 6 хлебозапасных магазинов, 4 кузнецы, 4 мелочных и 1 винная лавки.

На землях 4 сельских обществ располагались поселения-усадьбы дворян П.П. Старого, И.М. Конорова, Н.В. Раевского, В.Н. Бурнашовой и усадьба крестьянки А.И. Мирошниковой.

К концу XIX в. в Богословке были открыты 2 школы – земская и церковно-приходская, а также бесплатная народная библиотека-читальня.

В 1905 г. в округе начались крестьянские выступления, их пик пришёлся на осень. Документы того времени характеризуют обстановку в сёлах округа как гражданскую войну. Особенно непримиримо были настроены крестьяне «слободы Мышенки (Богословки), здесь сожжено и разграблено: экономия В.Н. Бурнашовой; усадьба П.П. Старова; тут же экономия С.Н. Нечаевой; кроме того, в слободе разобрана крестьянами казённая винная лавка». Только поместья Раевских были не тронуты, так как Раевские пользовались уважением среди крестьян, за доброе отношение к ним.

В январе 1918г. создан волостной исполком Совета. Председателем первого волостного исполнительного комитета Советов был избран И.Л. Быковцев. ВИКС разместился в доме Н.В. Раевского. С 1924 г. волости исчезают из официальных документов, административно-территориальными единицами становятся сельские Советы. В этот период создан Богословский сельский Совет.

В 1929 г. дом Раевских был передан под школу колхозной молодежи, в 1930 г. по решению райисполкома она стала средней, а в 1939 г. состоялся первый выпуск 10 класса. В доме Раевских средняя школа функционировала до 1973 г.

С 1929 г. в Богословском сельском Совете начали проводить коллективизацию крестьянских хозяйств. Первый колхоз «Верный Путь» был организован в с. Хворостянка (1929 г.), председателем избрали М.Н. Ковалёва. В ходе коллективизации в сельском Совете было организовано 11 колхозов, в Богословке 7: «Потребкооперация», РККД, «Свободный труд», «Семейный труд», РККА, им. К. Маркса, «Путь к социализму». В с. Дальняя Ливенка – им. Молотова, с. Чибисовка – «Заря», х. Александровский – «Красный Хутор».

В 1932 г. с. Богословка 1506 жителей – центр Богословского сельского Совета в Скороднянском районе ЦЧО.

В 1935 г. была организована Богословская машинотракторная станция (МТС), на колхозных полях появились трактора «Фардзон». Техника МТС обслуживала Сапрыкинские, Огибнянские, Коньшинские, Мелавские и Богословские колхозы. МТС была одна из самых лучших в Курской области

В июне 1942 г. в селе появились немцы, они пробыли 3 дня, оставили коменданта, по селам старост и полицейских. Освобождено село было 20 января 1943 г. в результате Воронежско-Касторенской наступательной операции.

В 1950-е гг. Богословка — центр сельского Совета в Боброво-Дворском районе.

В 1954 г. все колхозы объединены в один колхоз «Верный путь» — председатель Зубов А.К.

12 января 1965 г. был образован Губкинский район, в его состав вошел Боброводворский район с Богословским сельским Советом.

Объединенные колхозы в 60-е годы электрифицируются, проводится радио.

В 1973 г. было построено новое здание средней школы.

С начала 80-х г. в колхозе развернулось строительство жилья для колхозников, построено более 50 домов. Проложена дорога с твердым покрытием, соединяющая сёла округа с райцентром.

В начале 1990-х гг. с. Богословка являлась центром колхоза «Верный путь», производящим зерно, молоко, мясо, сахарную свеклу, подсолнечник, картофель. В 1992 г. колхоз «Верный путь» стал акционерным обществом.

В феврале 2003 г. Богословский сельский Совет реорганизован в администрацию Богословского сельского округа. Главой администрации сельского округа назначен Мызин Ю.С.

В 1995 г. в Богословке, в доме Раевских, к 200-летию со дня рождения Владимира Федосеевича Раевского был открыт Мемориально-культурный комплекс В.Ф. Раевского, где разместились музей первого декабриста, библиотека, музыкальная школа, Дом ремёсел.

К 1997 г. с. Богословка полностью газифицировано.

В 2000 г. ОАО «Стойленская Нива» стала инвестором АО «Верный путь», хозяйство вошло в объединение с названием ОАО «Богословская нива». В 2002 г. «Богословская нива» была объединена с «Сергеевской нивой». В 2010 г. ОАО «Сергеевская нива» вошло в ООО «Русагро-Инвест» филиал «Оскол» и переименовано в ООО «Русагро-Инвест» филиал «Оскол» производство «Сергеевское».

## ВЪЕЗДНОЙ ЗНАК – ВИЗИТНАЯ КАРТОЧКА СЕЛА

У каждого села Губкинского городского округа свой неповторимый облик, своя история и культура, и свои уникальные въездные знаки. Своим въездным знаком обладает и жители Богословки.

Помещики Раевские, владевшие здесь землями, стремились охватить образованием всех сельских ребятшек. Поэтому уже к середине 19 века в селе были построены четыре начальных школы, позднее еще две, а в 1930 году в доме Раевских появилась первая в районе школа колхозной молодежи.

В торжественном открытии знака приняли участие глава администрации Губкинского городского округа А.А. Кретов, председатель Совета депутатов А.П. Гаевой, депутаты С.И. Романенко, Н.В. Астахов, главы Юрьевской и Богословской территориальных администраций, жители сел, представители СМИ.

Знак в Богословке возведен при поддержке местных предпринимателей. На празднике глава Богословской территориальной администрации И.Н. Глушенко вручил благодарственные письма научно-производственной фирме «Геос» (директор Г.И. Чигарев) и А.С. Лисютину.

Участие в благоустройстве места возле знака принимали и сами жители села. Так, О.И. Пархоменко на праздник пришла с нескрываемым удовольствием: «...С какой любовью мы облагораживали территорию вокруг стелы. Хотелось, чтобы наш знак был красивее, чем у всех. Вы посмотрите, сколько добра он несет в себе: небольшая арка – словно врата в храм, православный крест, венчающий купол, – символ нашей веры.

Белоснежная арка и православный крест символизируют веру. Книга свидетельствует о местных писательских талантах. И год образования села указан – 1715-й.



А развернутая книга, как дань памяти нашим землякам-писателям, родившимся здесь, они у нас в почете».

Въездную стелу – плод всеобщего труда жителей села – освятил настоятель храма Покрова Пресвятой Богородицы села Бобровы Дворы священник Олег Билевич. На празднике он проникновенно сказал: «Роль символов в нашей жизни большая. Одни несут добро, другие – зло. Не случайно во время войн врагами уничтожаются светлые символы и насаждаются чуждые. И очень важно, что на нашей земле появляются новые, утверждающие добро, созидание, чистые помыслы».

Жители Богословки с гордостью говорят, что открытие въездного знака – это выражение любви к своей малой родине, уважение к прошлому, вера в будущее!

## ● ИХ ИМЕНА – НАША ГОРДОСТЬ

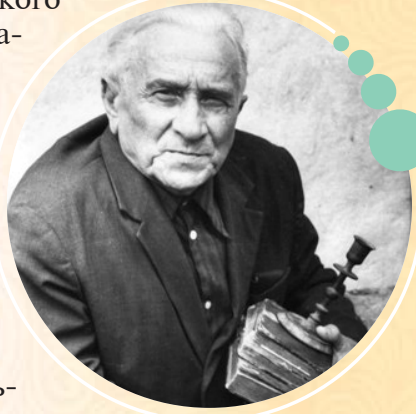
**Б**огословка – родина русского поэта, публициста, первого декабриста, участника Отечественной войны 1812 г., члена «Союза благоденствия» и Южного общества декабристов, одного из основателей Кишиневской управы декабристов Владимира Федосеевича Раевского.

Усадьба В.Г. Раевского в Богословке, двоюродного брата В.Ф. Раевского, является образцом дворянской усадьбы и садово-паркового искусства XIX – начала XX века. В доме Владимира Гавриловича Раевского летом 1858 г. останавливался Владимир Федосеевич Раевский, прибывший в родные места после тридцатилетней сибирской ссылки. Здесь он гулял по большому саду и тенистому парку, спускавшемуся от дома к речке.





В с. Богословка Старооскольского уезда Курской губернии родился Башилов Иван Федорович (1749-1792) – губернский землемер, архитектор, один из первых краеведов Курского края, составивший первое «описание Курского наместничества вообще и порознь: всякого города и уезда, с планами города и картами уезда», «Атлас Курского наместничества».



В с. Хворостянка Старооскольского уезда Курской губернии родился Шаталов Александр Борисович (1897-1978) – известный краевед, исследователь и собиратель материалов о семье Раевских, имевший в своих собраниях подлинные вещи декабриста.



В селе Богословка родился известный ленинградский поэт Юрий Михайлович Шестаков (1949-2010) – член Союза писателей России, лауреат премии Ленинградской комсомольской организации и Всероссийской литературной премии им. А.А. Фета, автор пяти поэтических сборников, литературных сценариев научно-популярных фильмов.



Вряд ли кто из жителей села Богословка может утверждать, что любит свою малую родину так беззаветно и преданно, как любила ее Lidia Afanasyevna Tyupina. С 1995 г. Lidia Afanasyevna работала в музее В.Ф. Раевского. За время работы в музее она написала книги «Летопись села Богословка», «Фронтовые дороги богословцев», множество статей в газету



«Сельские просторы». За большую краеведческую работу была награждена знаком «За достижения в культуре». От природы Лидия Афанасьевна была одаренным человеком: писала стихи, пела, хорошо рисовала, играла на балалайке. Несмотря на солидный возраст и жизненные невзгоды, никогда не теряла интереса к жизни и работе. Для всех, кто ее знал, она останется примером жизненного мужества и стойкости.

Долгожитель села, Антонина Александровна Рыжкова, в 2014 году отметила 100-летний юбилей. Это удивительная женщина с непростой судьбой. Несмотря на возраст, хорошо помнит время немецко-фашистской оккупации, запомнившееся ей тяжким трудом, голодом и холодом. После войны Антонина Александровна работала в колхозе: траву косила, сено скирдовала, на коровах пахала, хлеб растила. Поработала и на молочно-товарной ферме – передовая доярка не раз награждалась за свой труд, пользовалась заслуженным уважением. Человек по характеру равнодушный и активный, А.А. Рыжкова за свою жизнь собрала много материала по истории села, его традициям, свадебных обрядах. Уважение односельчан, любовь детей, а также шести внуков, одиннадцати правнуков поддерживает эту простую русскую женщину.

Семья Рыжковых – Владимир Кириллович и Мария Михайловна в 2015 году отмечают 50-летний юбилей совместной жизни. М.М. Рыжкова, воспитавшая четверых детей в 2015 году награждена медалью «За материнские заслуги».



*Семья Рыжковых – Владимир Кириллович и Мария Михайловна*

## ● ЗА ЭТОТ ВЕЛИКИЙ БОЙ – СЛАВА!

**В**есть о начале войны жители Богословки получили 23 июня, ее привез верховой из района в секретном пакете с сургучовой печатью.

В июне 1942 г. в селе появились немцы, они пробыли 3 дня, оставили коменданта, по селам старост и полицейских.

Освобождено село было 20 января 1943 г. в результате Воронежско-Касторенской наступательной операции.

Всего за годы войны ушло на фронт 889 человек, не вернулось 449 человек.

На территории Мемориально-культурного комплекса В.Ф. Раевского расположен мемориал погибшим землякам.

Во время Курской битвы, с 1 июня 1943 г. по 15 августа 1943 г., в селе Богословка размещался военно-полевой госпиталь № 2957 в здании Богословской школы (дом Раевских). По словам старо-

жилов госпиталь располагался

не только в здании, а также в палатках вокруг здания и в домах жителей села поблизости. Учителя и ученики школы оказывали посильную помощь медперсоналу госпиталя в уходе за ранеными.

На территории Мемориально-культурного комплекса В.Ф. Раевского находится братская могила, где захоронены 76 умерших в госпитале солдат. На братской могиле установлен памятник.



*Председатель районного совета ветеранов Н.В. Новикова, глава Богословской территориальной администрации И.Н. Глухенко и актив Совета ветеранов села Богословка*



## ● МЕМОРИАЛЬНО-КУЛЬТУРНЫЙ КОМПЛЕКС В.Ф. РАЕВСКОГО

**Ж**емчужиной села является МЕМОРИАЛЬНО-КУЛЬТУРНЫЙ КОМПЛЕКС В.Ф. РАЕВСКОГО, открытый 8 апреля 1995 года к 200-летию со дня рождения Владимира Федосеевича Раевского – поэта, публициста, участника Отечественной войны 1812 года.

МКК расположен в двухэтажном здании, построенном двоюродным братом В. Ф. Раевского в середине XIX века, памятнике архитектуры регионального значения.

В состав мемориально-культурного комплекса входят: музей В.Ф. Раевского, библиотека, Дом ремесел и музыкальная школа.



### Музей В.Ф. Раевского

Экспозиция музея разместилась в пяти залах, в ней представлено более 200 предметов, рассказывающие об основных этапах жизни Раевского В.Ф. и истории его родного села. В 1858 году, после амнистии, Раевский В.Ф. приезжал на родину и останавливался в доме двоюродного брата.

Первый зал — холл, где на стенах висят картины родной природы и портрет В.Ф. Раевского, написанные бел-



городскими художниками. В углу висит ценный экспонат музея — большое зеркало из дома В.Ф. Раевского. Рядом на стене родословное древо Раевских. Из холла дверь ведет в гостиную дворян Раевских, в которой экспозиции рассказывают о жизни и деятельности нашего земляка, начиная с детских лет.

Экспозиции третьей комнаты «Сибирский период в жизни Раевского» рассказывают о нелегкой жизни земляка в Сибири, о неустанном труде, о заботах, о людях, о семье Раевского, о связи его с другими декабристами.

Четвертая комната «Дворянский и крестьянский быт наших предков» условно разделена перегородкой на 2 части. Первая часть — «Комната Л.Ф. Веригиной», сестры В.Ф. Раевского, внесшей весомый вклад в дело народного просвещения. Вторая часть «Крестьянская изба» с имитацией деревенской печи и «святым» углом. В комнате находятся предметы крестьянского быта: сельскохозяйственные орудия труда, пряжа, ткацкий стан, предметы домашней утвари. Центральное место занимает витрина с крестьянской одеждой и обувью.



## Богословская сельская библиотека

Народная библиотека-читальня была открыта в 1898 г. по ходатайству Богословского волостного схода на средства Московского общества грамотности. Во время Великой Отечественной войны ее книжный фонд полностью утрачен. В 1947 году библиотеку вновь открыли.

В настоящее время ее услугами пользуются 655 читателей, книжный фонд составляет более 14 тысяч экземпляров.



*Заведующая  
библиотекой  
Гукова О.И.  
с вдовой поэта  
Евгенией Васильевной  
у выставки, посвящен-  
ной творчеству  
Ю.М. Шестакова*



В библиотеке отведено место на стеллаж для книг Юрия Шестакова – известного поэта, руководителя секции поэзии петербургского отделения Союза писателей России, прославившего родное село.

## Богословский Дом ремесел

Возрождение, сохранение и развитие традиционных ремесел – одна из главных задач Дома ремесел, открытого в 1995 году. Его работа ведется по направлениям: резьба по дереву, выжигание, выпиливание, вышивка, лоскутная техника, войлоковаление, глиняная игрушка, вязание крючком. На базе Дома ремесел работают пять кружков для детей. Мастерская и выставочный зал Дома ремесел расположены на первом этаже мемориально-культурного комплекса.



## Музыкальная школа

Музыкальная школа в с. Богословка открыта в 1995 году, является филиалом МБОУ ДОД «Боброводворская музыкальная школа». Школа ведет набор по специализациям: «Народное творчество», «Баян», «Факультет для юношества».

Соединение под одной крышей нескольких учреждений культуры способствует более бережному сохранению народных традиций и исторического наследия края, активному развитию творческого потенциала посетителей, патриотическому воспитанию молодежи, осознанию тесной связи истории села с великой историей России.



## ● СЕЛЬСКОЕ ХОЗЯЙСТВО

**В** Богословке расположена научно-производственная фирма «Геос». Сфера деятельности — производство мергелей и премиксов для отрасли сельскохозяйственного производства. В настоящее время там трудятся 45 человек, осваивая передовые технологии по повышению качества конкурентоспособности выпускаемой продукции.

Одной из достопримечательностей села Богословка является живописный пруд, где располагается ЧП «Оникиенко» по производству товарной рыбы. Это предприятие специализируется на разведении карповых видов рыбы, обеспечивая при этом население всего Центрального Черноземья, свежей рыбой.



*Свежая рыбка  
из Богословского пруда*





## ● БОГОСЛОВКА ПРАВОСЛАВНАЯ

9 октября 2012 года, в день памяти апостола и евангелиста Иоанна Богослова, епископ Губкинский и Грайворонский Софроний совершил чин освящения часовни. На чине освящения присутствовал глава администрации Губкинского городского округа А.А. Кретов.



*Часовня в честь  
апостола  
и евангелиста  
Иоанна Богослова*



## БАЗАРЯНКА

Самым бойким местом селе Хворостянка (территория современной Богословки) в старину был равнинный пятачок около церкви Андрея Первозванного, получившее в народе название — Базарянка. Название Базарной, видимо, закрепилось в конце XIX века. Место было окружено примыкавшими к нему улицами и переулками.

В слободе «Мышенке» (Богословке) в дни престольных праздников (день Иоанна Богослова и на Покров) проходили две мелкорозничные ярмарки с торговлей с телег. В торговое дело вовлекались купцы, мелкие торговцы, кустари. Кустари и крестьянские умельцы производили мебель, предметы быта и домашнюю утварь, плетеную мебель, корзины, долбленные туеса, бочки и кадки, расписные сундуки. Жители деревень приносили для продажи предметы, плетенные из лыка и мочала. На базаре торговали колесами, тарантасами, плетеными из лозы и прутьев черемухи, корзинами для бричек, дугами. Шорники выносили прошитые шлеи, уздечки.

Однако преобладающей торговлей была хлебная. В урожайный год крестьянин вез на рынок зерно, крупу и муку, а также мясо, молоко, масло.

Ни одна ярмарка не обходилась без каруселей. Парни-гармонисты важно прохаживали со своими заливистыми гармошками. Шумели, гуляли, пели, плясали, водили хороводы.

Так было в недалеком прошлом, ныне забытом.



## ● ДОСТОПРИМЕЧАТЕЛЬНОСТИ ПРИРОДЫ

**Р**одник «Иоанна Богослова», другое название – «Серебряный источник», расположен в селе Богословка, в пойме реки Орлик, является памятником природы регионального значения. Обустройство: деревянный сруб с крышкой, беседка с маковкой и крестом, керамическая труба, деревянная лестница с перилами, территория огорожена, лавочки, памятный камень, мосток через реку, трубами оборудовано три выхода родников.

Парк в бывшем имении Раевских является памятником садово-паркового искусства. Он расположен на западной окраине села, на левом возвышенном берегу р. Орлик. Это характерный образец регулярного мелкопоместного парка середины XIX в. Обязательным компонентом парка у любой старинной усадьбы раньше были великолепные липовые аллеи, которые, как правило, вели от усадебного дома к реке, пруду или фонтану. Почти все деревья порослевого происхождения возрастом около 70 лет, так как во время войны парк был вырублен.



Липовая аллея

## ● ОБРАЗОВАНИЕ

**Б**огословская школа была открыта в 1930 г. в бывшем доме дворян Раевских как первая школа крестьянской молодежи в Боброводворском районе. В Богословке раньше были только начальные школы, а эта стала средней,



и в 1939 году состоялся первый выпуск десятого класса.

Первым директором школы был Я.М. Камышев (1930-1935 гг.) Его сменил А.Б. Шаталов, а затем в разные годы директорами назначались П.Ф. Зобов, А.Я. Зобова, И.Н. Глушенко.

За 85 лет богословская школа выпустила более 3100 учеников, среди которых есть золотые и серебряные медалисты. Многие выпускники впоследствии стали известными учеными, военными, агрономами, учителями, врачами, немало из которых отмечены высокими наградами.



В 2009 году школа была преобразована из средней в основную, и сейчас в ней обучается 57 детей. Как и во все времена, в ней работают замечательные педагоги. Это отличники народного просвещения — учитель математики Н.П. Усов и учитель иностранного языка Н.Н. Мызина; учитель словесности Л.А. Романова.



*Первое здание школы, построенное в 1973 году*

## ● БОГОСЛОВКА ПРАЗДНИЧНАЯ

### День села

Село Богословка чередует празднование Дня села: 9 октября – Преставление апостола и евангелиста Иоанна Богослова (празднуется в нечетный год) и 13 декабря – День апостола Андрея Первозванного (празднуется в четный год). Исторически так сложилось, что это для села равнозначные по значимости праздники. В декабре 2003 г. богословцы впервые отметили День села в престольный праздник Андрея Первозванного.

Родному краю посвящают свой праздник богословцы. Как всегда, хлебосольно встречают гостей, радуются от души успехам земляков, принимают с благодарностью многочисленные поздравления, наслаждаясь выступлением артистов.



# Богословское сельское подворье



● БОГОСЛОВКА –  
НАША МАЛАЯ РОДИНА



Материал подготовлен МБУК «Централизованная библиотечная система  
№ 2» Губкинского городского округа, 2016 г.  
Составители: Шамраева Л.А., Киреева И.В., Гукова О.И., Лысых Р.П.  
Ответственный за выпуск Шамраева Л.А.  
Дизайн и верстка Белоусова Е.И.  
Электронная почта: gub-rajon@yandex.ru



Отпечатано ООО «Ассистент плюс»  
309512 Белгородская обл., г. Старый Оскол, м-н Жукова, д. 45  
ИНН/КПП 3128091751/312801001 ОГРН 1133128000598  
Тел. (4725) 45-20-61, 8-903-884-29-94  
e-mail: assistant-plus@yandex.ru